



# LE HÉRISSEON

## *Mieux le connaître*

**O**n ne présente plus le hérisson, ce sympathique animal au dos hérissé de piquants qui s'aventure tout près de nos habitations. Mais que sait-on au juste de lui ? On le rencontre généralement dans nos jardins ou sur les bords de route (le plus souvent écrasé hélas !) et c'est à peu près tout. Mais que mange-t-il ? Où vit-il ? Que fait-il l'hiver ? C'est ce que nous allons découvrir ensemble.

### Description et classification

Le hérisson (*Erinaceus europaeus*) fait partie des mammifères insectivores de la famille des Erinacéidés.

Il est impossible de le confondre avec un autre animal étant le seul en France à porter des piquants sur le dos (longueur des piquants : 3 cm). D'autres animaux en portent mais vivent dans d'autres pays (Porc-épic, Tenrec). Sa longévité ne dépasse pas 10 ans mais sa moyenne d'âge dans la nature est de 2 ans car plus du tiers de sa population périt chaque année.



C. Daske

### Habitat

On trouvera le hérisson partout où il peut trouver gîte et nourriture. On le rencontrera ainsi en lisière de forêt, dans les prés bordés de haies (paysage de bocage) ou dans les parcs et jardins. Dans nos jardins, on le dénichera plutôt sur le tas de compost où il trouvera les insectes nécessaires à son alimentation.

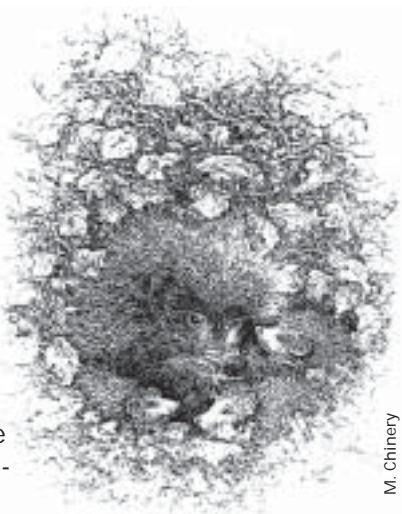
# Comportement

Le hérisson est un animal semi-nocturne. La nuit est consacrée à la chasse. Dès le crépuscule, il cherche sa nourriture composée d'insectes, de vers, d'escargots, de limaces, d'œufs, de fruits et de baies. Occasionnellement, il s'attaque aux serpents, lézards, rongeurs, batraciens et oiseaux nichant à terre. Il passe la journée dans un gîte qu'il aménage avec des feuilles ou sous un buisson et n'effectue que de rares sorties diurnes. Il fait énormément de bruit en se goinfrant : il mastique bruyamment, grogne, s'énerve, envoie de la terre à plusieurs mètres lorsqu'il gratte le sol, fouille parmi les feuilles, renifle bruyamment.

A part ces bruitages dignes d'une bête féroce, il n'a pas un répertoire très riche. On l'entend parfois caqueter lors des moments de grande excitation. Les jeunes hérissons à la recherche de leur mère émettent un sifflement. Son organe sensoriel le plus développé est l'odorat. Il possède également une ouïe très fine.

# Hibernation

**A** la fin de l'automne il commence à chercher un endroit pour hiberner. Ses sites d'hibernation favoris se situent généralement sous un tas de bois, un tas de feuilles, sous un arbuste ou tout autre endroit à l'abri du froid et du vent. Une fois le site idéal trouvé il s'aménage un petit nid capitonné de mousse et de feuilles. Dès que la température chute en dessous de 10° C, il entre en léthargie. Il se réveille brièvement de temps à autre lorsque la température devient trop basse. A chaque réveil, il épuise ses réserves énergétiques, ce qui peut lui être fatal pour passer le reste de l'hiver. Le réveil définitif se fait au printemps, vers le mois d'avril, quelles que soient les conditions climatiques.



M. Chinery

# Reproduction

Peu après la fin de l'hibernation commence la saison du rut qui dure jusqu'au mois de septembre. Après une période de gestation de 5 à 6 semaines, les femelles mettent bas 4 à 7 jeunes. Il peut y avoir 2 mises bas dans l'année. Le jeune hérisson devient adulte au printemps suivant sa naissance.

# Statut de protection du hérisson

Le hérisson bénéficie d'un statut de protection total par l'arrêté du 17 avril 1981. Il est donc interdit, en tout temps et sur tout le territoire français, de détruire, capturer ou enlever, de naturaliser qu'il soit vivant ou mort, de transporter, d'utiliser, de commercialiser le hérisson d'Europe.

# Les problèmes rencontrés par le hérisson

La vie du hérisson n'est pas facile. Beaucoup de facteurs font que ce petit animal disparaît peu à peu de nos régions. Le tableau ci-dessous résume les principales causes de sa disparition.

Causes directes	Causes indirectes
<ul style="list-style-type: none"><li>- ingestion directe de pesticides dans les jardins et cultures ;</li><li>- accidents dus au trafic routier ;</li><li>- prédation (principaux prédateurs : blaireau d'Europe, hibou grand-duc, renard, sanglier, buse variable, chien, chat, fouine) ;</li><li>- parasitisme ;</li><li>- maladies infectieuses ;</li><li>- accidents divers (noyade dans les piscines, chute dans les trous...).</li></ul>	<ul style="list-style-type: none"><li>- disparition du bocage ;</li><li>- disparition des petits bois ;</li><li>- cloisonnement trop parfait de nos jardins ;</li><li>- séparation des jeunes et des adultes (mort des adultes, "enlèvement", ...) ;</li><li>- ingestion d'insectes déjà contaminés par des pesticides.</li></ul>

Pour éviter que les hérissons ne s'empoisonnent avec les granulés anti-limace, ou avec les limaces elles-mêmes, il existe une méthode de lutte biologique ayant de bons résultats. Il s'agit du produit NEMASLUG, produit naturel, composé de nématodes (vers microscopiques) qui sont des prédateurs des limaces. Ce produit est vendu par correspondance par la SARL MAGELLAN, Z.A. Les Landes, 24290 La Chapelle Aubareil, tél. 05 53 51 22 25.

## Pour mieux l'aider...

Vous pouvez aider le hérisson de différentes façons, notamment en l'invitant à s'installer dans votre REFUGE LPO. Il pourra ainsi faire office "d'insecticide naturel". Il consommera les limaces et divers insectes de votre potager.

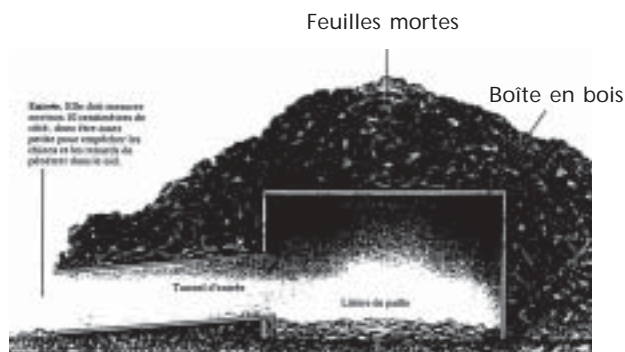
Le tableau ci-dessous vous indique que faire ou ne pas faire pour l'aider.

A faire	A ne pas faire
<ul style="list-style-type: none"><li>- maintenir ou planter des haies ;</li><li>- donner de la nourriture (restes de repas) <b>uniquement en cas de disette fortement prolongée (périodes de longue sécheresse) ;</b></li><li>- donner à boire de l'eau (pas de lait) en cas de forte sécheresse ;</li><li>- préparer un abri protégé des courants d'air, de l'ensoleillement direct et de l'humidité ;</li><li>- installer une planchette rugueuse sur le bord de vos bassins pour qu'il puisse s'y agripper et ressortir ;</li><li>- laisser une ouverture d'au moins 10 cm dans le bas de vos clôtures de jardin ;</li></ul>	<ul style="list-style-type: none"><li>- ne pas brûler les tas de feuilles sèches en hiver et au printemps ;</li><li>- ne pas déranger une famille hérisson au nid ;</li><li>- ne pas séparer les jeunes de leur mère (éviter "d'enlever" un hérisson que vous trouveriez dans la nature. Il peut s'agir d'une mère à la recherche de nourriture pour ses petits) ;</li><li>- ne pas donner à manger toute l'année (ce qui le détournerait de ses proies naturelles) ;</li><li>- ne pas perturber un hérisson pendant son sommeil hivernal ;</li><li>- ne pas répandre de produits chimiques dans son jardin.</li></ul>

# La construction d'un gîte à hérisson

Le hérisson n'est pas très exigeant. Une simple caisse retournée, recouverte de feuilles et avec une entrée suffit à l'accueillir.

Vous pouvez également lui fournir un gîte plus élaboré comme un tas de bois spécialement aménagé ou une caisse spécialement conçue pour lui que vous recouvrirez de feuilles (schémas ci-dessous). Vous l'installerez dans un endroit tranquille, à l'abri des vents dominants, de l'ensoleillement direct et de la pluie (sous une haie, contre un mur), l'entrée orientée, si possible, au sud-est. Ne mettez rien à l'intérieur du gîte. Laissez-le apporter lui-même les matériaux pour la construction de son nid.



Gîte tas de feuilles



Gîte tas de bûches

## Pour en savoir plus ...

- **La Hulotte** n° 40
- **Les 4 saisons du jardinage** n° 53 et n° 91
- **Mammifères** de Maurice Duperat aux éditions Arthaud
- **Guide des traces d'animaux** de P. Bang et P. Dahlström aux éditions Delachaux et Niestlé

*Cette fiche a été réalisée grâce au soutien de la Fondation Nature et Découvertes.*



Pour plus d'informations : ALLO REFUGE LPO 05 46 82 12 34 ou REFUGE LPO - Corderie royale - BP 263 - 17305 Rochefort cedex N'oubliez pas de consulter les pages "Jardins d'oiseaux" de notre catalogue LPO et la rubrique REFUGE LPO de *L'OISEAU* magazine.

